

22-28 juin 2025
Bourges

École
d'été

LA FAC -TORY

*Fabriquer un livre
au XVI^e siècle*



La Fac-Tory

Fabriquer un livre au XVI^e siècle

*du dimanche 22 au samedi 28 juin 2025
à Bourges*

En bref

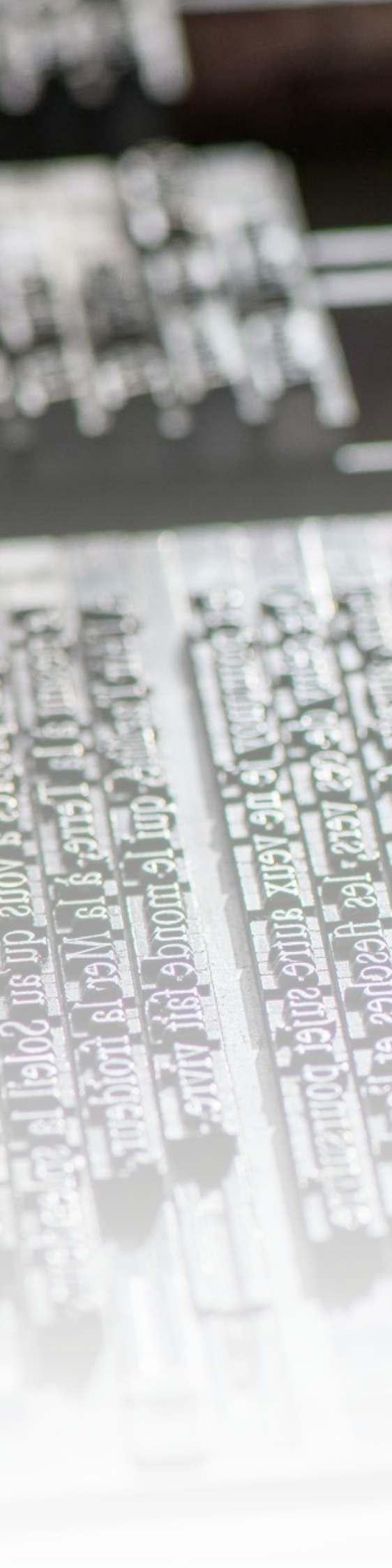
- Une semaine d'immersion dans un atelier d'imprimerie pour des chercheurs (jeunes et confirmés), des enseignants et des professionnels du patrimoine écrit.
- Un enseignement qui combine cours magistraux, travaux dirigés et travaux pratiques, pour connaître et comprendre la typographie et la gravure à la Renaissance.
- Un séjour (hébergement, frais de bouche) pris en charge par l'organisation, sans frais d'inscription.

Présentation

Définie comme une « archéologie du livre imprimé » (J.-F. Gilmont), la bibliographie matérielle repose sur l'examen minutieux des exemplaires originaux. Sa pratique requiert l'usage de méthodes et de savoir-faire qui présupposent eux-mêmes une connaissance des techniques de fabrication du livre. C'est la raison pour laquelle les principaux manuels de bibliographie consacrent de longs développements à la description de l'outillage, des gestes et des techniques de l'imprimerie. Mais la typographie, envisagée à travers cet enseignement théorique, reste pour de nombreux chercheurs l'objet d'une connaissance abstraite et souvent imprécise.

Conscients que « l'apprentissage par la pratique est plus efficace que l'enseignement par le discours », et convaincus que « la solution de loin la meilleure est d'associer les deux





modalités », le typographe Carl Rollins (1880-1960) et le bibliographe Andrew Keogh (1869-1953) créèrent à l'université de Yale en 1927 une « imprimerie bibliographique » destinée à enseigner l'histoire du livre aux étudiants. Cette initiative fit des émules et, après Yale (1927), Londres (1933) et Harvard (1939), le mouvement de création des « *bibliographical presses* » toucha les principales universités des pays anglophones dans les années 1950-1970. Longtemps resté hermétique à la bibliographie matérielle, l'enseignement universitaire français resta en marge de ce mouvement.

La Fac-Tory vise à créer, le temps d'une semaine, une *bibliographical press* à Bourges, pour des chercheurs et des professionnels du livre ancien qui ne disposeraient pas encore d'une expérience pratique de la typographie. Après avoir expérimenté ce dispositif pendant cinq ans dans le cadre d'« ateliers de recherche » de master 2, le Centre d'études supérieures de la Renaissance et les mille universités ouvrent aujourd'hui plus largement leur porte. Sous un titre qui constitue un double hommage à la mémoire de Geoffroy Tory (pionnier de la typographie humaniste, natif de Bourges) et à celle de Jeanne Veyrin-Forrer (pionnière de la bibliographie matérielle en France), cette école d'été associe cours magistraux, démonstrations et ateliers pratiques pour donner aux participants une connaissance concrète du travail des typographes de la Renaissance.

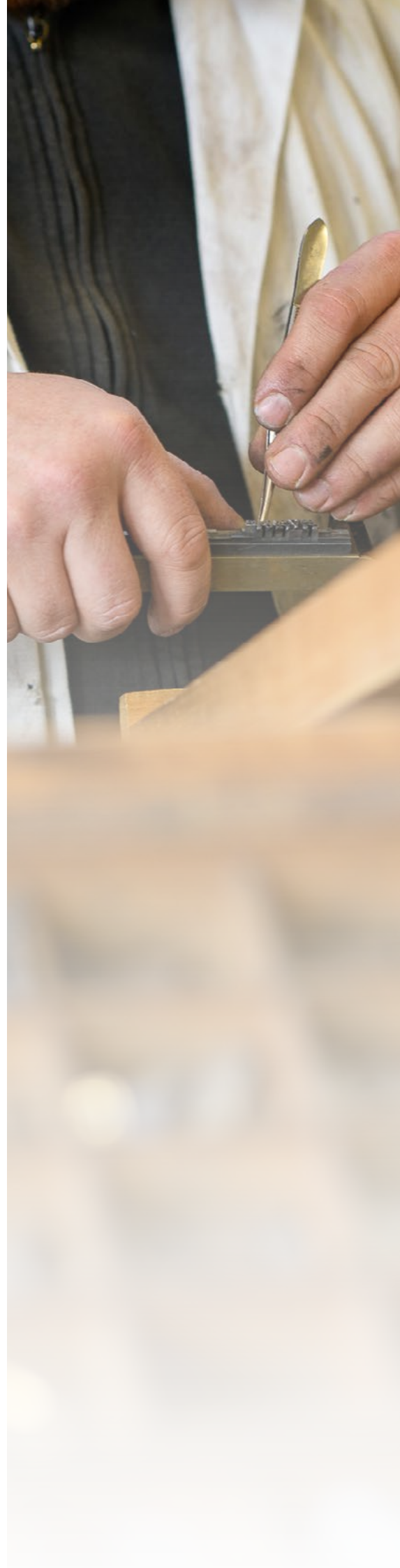
Organisation

Financée par l'Agence nationale de la Recherche dans le cadre du projet TypoReF (« Typographie de la Renaissance française, 1470-1640 »), cette école d'été est organisée par le Centre d'études supérieures de la Renaissance (Tours) et les mille univers (Bourges), en partenariat avec la ville de Bourges (capitale européenne de la culture 2028).

- Direction scientifique : Rémi Jimenes (Université de Tours, CESR)
- Direction technique : Frédéric Terrier (Les mille univers, Bourges)
- Encadrement :
 - CESR : Anna Baydova, Sandrine Breuil
 - Les mille univers : Léna Alissant, Camille Savre

À noter

- Les frais de bouche et d'hébergement sont pris en charge par l'organisation. Les frais de transport restent à la charge des stagiaires ou de leur institution.
- L'hébergement des stagiaires sera assuré en chambre individuelle dans un ancien relai de poste du XVII^e siècle.
- Les repas (notamment les déjeuners) seront pris au sein de l'atelier.
- Dans la semaine, les stagiaires disposeront de deux soirées libres (mardi et jeudi) pendant lesquelles le repas ne leur sera pas fourni par l'organisation.
- Les stagiaires veilleront à se munir d'une tenue appropriée au travail et susceptible d'être irrémédiablement tâchée : blouse, vieux t-shirt, etc.





Programme

(Susceptible de modification)

Dimanche 22 juin

Accueil et soirée de lancement

- **16h**, Ouverture des portes, accueil des participants
- **17h**, Cérémonie d'ouverture
- **18h**, Tour de table, présentation des participants (stagiaires et encadrants)
– *Nota. Chaque stagiaire disposera de 2 minutes pour se présenter. Les participants auront pris soin d'adresser à l'avance aux organisateurs une diapositive de présentation.*
- **19h**, Repas à l'atelier
- **20h30**, *Tempête de méninges* : mise au point du projet collectif, répartition du travail (création des groupes), discussion
- **vers 22h**, Fin de la séance préparatoire

Lundi 23 juin

Matinée. « Le caractère typographique »

- **9h, cours**. Rémi Jimenes : Conception, fabrication et usage du caractère typographique à la Renaissance (1h30)
- **10h30, travaux dirigés**. La méthode Proctor. Identifier les caractères dans les livres imprimés de la Renaissance : méthodes et répertoires de références (2h)

Après-midi. Atelier pratique

- **14h-18h**. Selon les groupes : atelier maquette, réflexion sur le façonnage, choix du papier, démarrage de la composition, du dessin et de la gravure

Apéro-découverte

- **18h30-19h30, démonstration**. Hugh Macfarlane : Présentation du moule à arçon et démonstration de fonte manuelle de caractères (1h)

Mardi 24 juin

Matinée. « Autour du texte : décor et illustrations gravées »

- **9h00, cours.** Anna Baydova : Le travail des illustrateurs et des graveurs de la Renaissance : organisation et technique (2h30)
- **11h30, démonstration.**
Gravure sur cuivre et impression en taille-douce (1h)

Après-midi. Ateliers pratiques

- **14h-18h.** Composition, gravure, impression d'épreuves

Apéro-découverte

- **18h30.** David Ledrich. « Sur les traces de Geoffroy Tory à Bourges » (visite guidée du centre historique)

Soirée libre. Dîner au choix et à la charge des stagiaires

Mercredi 25 juin

Matinée. « Composition, imposition, tirage »

- **9h, cours.** Christine Bénévent : Papiers, formats et pratiques d'imposition dans le livre imprimé de la Renaissance (1h)
- **10h, méthodologie et outils de recherche (TD).**
Atelier Origami : identifier et comprendre les formats (1h30)
- **11h30, cours.** Rémi Jimenes : L'organisation du travail dans les ateliers typographiques de la Renaissance : quelques remarques (1h)

Après-midi. Ateliers pratiques

- **14h-19h00.** Composition, gravure, correction des premières épreuves





Jeudi 26 juin

Matinée. « La reliure »

- **9h, cours.** Lucie Moruzzis : La reliure à la Renaissance : matériaux, techniques, décors (2h)
- **11h, démonstration.** Les gestes de la reliure et de la conservation-restauration (1h30)

Après-midi. Ateliers pratiques

- **14h-16h.** Composition, gravure, correction d'épreuves
- **16h-17h, démonstration.** Frédéric Terrier : Imposition d'une forme et tirage sur presse à bras : explications, démonstration

Apéro-découverte

- **18h, conférence grand public**
à la médiathèque Leïla-Slimani : Christine Bénévent, « *Le livre en ses métamorphoses* »

Soirée libre . Dîner au choix et à la charge des stagiaires

Vendredi 27 juin

Matinée. Séance « livre en main » : regarder et comprendre le livre de la Renaissance

- **9h-12h30, bibliothèque des Quatre-Piliers**
Présentation et analyse d'une sélection de livres de la Renaissance par Caroline Laurent, Anna Baydova, Rémi Jimenes et Toshinori Uetani

Après-midi. Ateliers pratiques

- **14h-19h.** Achèvement des travaux et impressions
- **20h.** Dîner de clôture

Samedi matin
Départ des stagiaires

Modalités de candidatures

Public

- Les candidatures sont ouvertes à toutes les personnes titulaires ou en voie d'obtention d'un diplôme de master ou de doctorat, sans condition de nationalité.
- Une bonne maîtrise du français (qui sera la langue de travail et d'enseignement) est requise.
- L'enseignement dispensé portant exclusivement sur des questions techniques, une connaissance élémentaire de l'histoire du livre et du contexte culturel de la Renaissance est souhaitable.

Procédure

Les dossiers de candidature comprendront :

- Un formulaire à renseigner en ligne
- Une lettre de motivation justifiant l'intérêt du candidat pour cette école d'été
- Un curriculum vitae (2 pages max., sans photo)

Les candidatures seront déposées à l'adresse suivante : <https://factory.sciencesconf.org>. Lors de leur examen, un entretien en visioconférence est susceptible d'être proposé par le jury.

Sélection des candidat·e·s

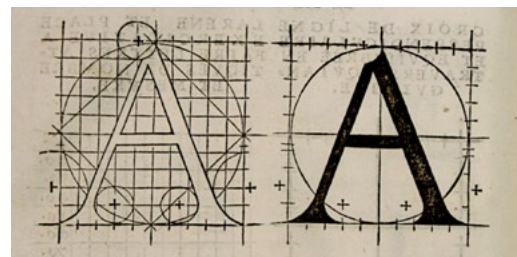
L'école d'été accueillera 18 stagiaires.

- 6 places sont réservées pour les collaborateurs scientifiques du projet ANR TypoReF
- 6 places sont ouvertes pour des jeunes chercheurs (doctorants, masterants)
- 6 places sont ouvertes pour des professionnels : enseignants, chercheurs, bibliothécaires, professionnels du livre



Encadrement pédagogique

- Léna Alissant : diplômée de l'école Estienne ; animatrice aux mille univers
- Anna Baydova : docteure en histoire de l'art ; ingénieure d'étude au CESR (ANR TypoReF)
- Christine Bénévent : professeure d'histoire du livre à l'École nationale des chartes
- Sandrine Breuil : ingénieure d'étude au CESR (université de Tours) ; programme "Bibliothèques Virtuelles Humanistes"
- Rémi Jimenes : maître de conférences en histoire du livre et des bibliothèques à l'université de Tours
- David Ledrich : guide-conférencier, Bourges
- Hugh Macfarlane : imprimeur (Tudor Black Press) et typo-archéologue expérimentateur
- Lucie Moruzzis : conservatrice-restauratrice aux Archives nationales ; docteure en histoire
- Camille Savre : diplômée de l'ENSA-Bourges ; animatrice plasticienne aux mille univers
- Frédéric Terrier : responsable de projets des mille univers
- Toshinori Uetani : ingénieur de recherche au CESR (programme BVH)



Calendrier

Novembre 2024

- Diffusion de l'appel à candidature et du programme prévisionnel

15 janvier 2024

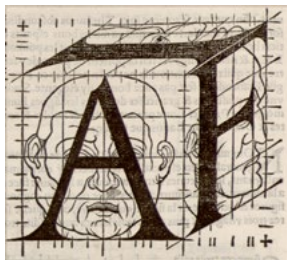
- Clôture de l'appel à candidature

15 février 2025

- Publication des résultats

22 juin 2025

- Ouverture de l'école d'été



rs Medium étr. c. 30

ni gras italique c. 30

rs ultra Bold c. 36

Bold Expanded rom. c. 18

in italique corps 36

oni gras corps 30

gras romain c. 14

ES romain c. 14

rs ultra Bold c. 24

s maigre rom. c. 24

ONYX corps 48

n italique corps 24

s Bold étr. ital. c. 24

Bold Expanded rom. c. 24



CENTRE D'ÉTUDES
SUPÉRIEURES DE LA
Renaissance



université
de TOURS



MINISTÈRE
DE LA CULTURE

*Liberté
Égalité
Fraternité*



les mille univers



Biblissima 
Observatoire des cultures écrites
de l'angle à l'imprimé

anr  agence nationale
de la recherche



RÉSEAU DES
BIBLIOTHÈQUES

Photographies : François Christophe

Illustration page de titre : Marque au « pot cassé » de Geoffroy Tory dans *Champ fleury*, Paris, 1529
(Bibliothèques virtuelles humanistes; Bibliothèque municipale de Blois)



TypoRef

<http://typoref.hypotheses.org>
<http://www.bvh.univ-tours.fr>

Contact et informations : remi.jimenes@univ-tours.fr